

みんなの けいびょうニュース

社会医療法人警和会 病院ニュース

vol.41
2023.2



2025年竣工予定の新病院イメージ図
(玉造筋側)

第二大阪警察病院TOPICS

下肢救済・創傷ケアセンターのご紹介

大阪警察病院TOPICS

消化器内科 大腸ポリープや早期大腸がんに対する
内視鏡治療

クローズアップ部門

リンパ浮腫看護ケア外来

けいびょうの匠

「カプセル内視鏡読影技師」「臨床工学技士」

地域登録医のご紹介

健康レシピ 警和会トピックス

ご自由にお持ち帰りください。

2022年7月オープン!

第二大阪警察病院

下肢救済・創傷ケアセンター のご紹介

2022年7月から『下肢救済・創傷ケアセンター』を開設し、形成再建外科・美容外科が入口となっており、皮膚科、糖尿病・内分泌・代謝内科、腎臓内科、循環器内科、心臓血管外科、リハビリテーション科などの専門医が集結し、フットケア（予防）から難治性疾患の治療まで各科が連携して、より安全かつ最適な治療を提供してまいります。

1 高まる「フットケア」の重要性 ——足の傷でお困りの方が増えています

近年、高齢化とともに糖尿病や腎機能の低下した患者さんが増えています。特に糖尿病患者さんは合併症により足の感覚や血流が低下していることが多く、タコや水虫などの皮膚科疾患をきっかけに足の傷から潰瘍をおこす患者さんが増えています。足潰瘍ができる状態では、感染するこ

とで傷が大きくなりやすく足切断のリスクも高くなります。下肢切断した人はその後の寿命への影響があることがわかっており、下肢切断を回避するには足潰瘍になる前に予防することがとても大切です。

2 下肢救済・創傷ケアセンターとは?

従来から、下肢の傷は専門的に診察する科がなく明確に評価できなかつたため、なぜ治らないのか、再発してしまうのか原因がわからず、患者さんが悩んだり、治療を諦めるケースが多くありました。

当センターでは、チームスタッフがどのような治療、ケアをしたらいいのか診断し、患者さん一人

ひとりにあったケアを行うことで、痛みの緩和やキズの治癒だけでなく足の切断の予防を目指します。一人でも多くの患者さんの大切な足を守るために、看護師が足だけではなく生活環境や全身状態、セルフケア状況などの確認を行うことで、足のトラブルとなった原因を把握し、発症予防・足の治療・再発予防ができるように努めています。

かかりつけ医を通して
ご相談ください!

対象となる患者さん

- 糖尿病性足病変のある患者さん
- 閉塞性動脈硬化症に伴う潰瘍がある患者さん
- うっ滞性静脈潰瘍
(慢性静脈不全による下肢潰瘍)のある患者さん
- その他/下肢難治性潰瘍
(褥瘡、熱傷、放射線照射後の潰瘍など)のある患者さん



3 どのような治療をしているのですか?

医師が患者さんを診察し、適切な診断を行います。必要に応じて血行再建、壊死組織の除去、血糖コントロールなどの総合的な治療計画を立て、できる限り下肢切断しない治療を目指しています。また、医師が必要と判断した場合や、患者さんの希望に応じて、看護師によるフットケアや、リハビリによる運動療法、靴装具士によるインソールを用いた除圧などを紹介します。

治療の流れ ※医師の判断により内容は異なります。

- ① 視診
- ② 検査
ドップラーなどを用いて血流・足の血圧の確認
- ③ 処置・治療
傷の有無など必要に応じて足の洗浄を行います。
- ④ リハビリ
傷を作る原因となっている関節や筋力低下に対する運動療法、傷を悪化させないための除圧・圧分散を目的とした歩行指導などを行います。
- ⑤ 義肢・装具
足に合わない靴では傷が再発したり、新たな問題を生じることが非常に多いため、医師の判断に応じて義肢装具士による患者さんの足に適合するフットウェアの作製を行います。
- ⑥ フットケア
足の状態を観察し、爪切り、タコ削り、角質除去やフットケアの方法を指導します。

4 診察時間

毎週月曜日午後、木曜日午前
※当センターは完全予約制です。足病変や下肢潰瘍などで気になることがあれば、まずはかかりつけ医にご相談ください。

患者さんへのメッセージ

「歩行できること」は、楽しい日常生活を過ごしていくための基本です。患者さん自身の「いつまでも、自分の足で歩きたい」という気持ちに寄り添って、「一生自分の足で歩けること」を目標に、多職種と連携してチームで取り組んでいきます。

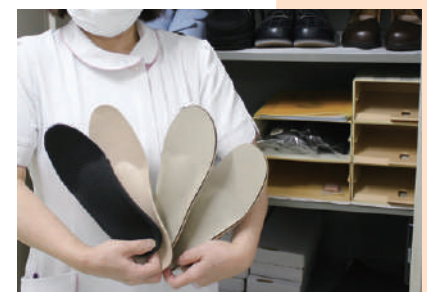
下肢救済・創傷ケアセンター / 形成再建外科・美容外科 部長 日笠 壽



歩行中の足圧測定



足の傷の処置



様々なインソールや靴を用意しています



フットウェアの測定

大腸ポリープや 早期大腸がんに対する 内視鏡治療



当院の消化器内科は、各分野において専門性を備えたスタッフが在籍し診療を行っています。他の診療科とも連携し、救急医療やがん診療など消化器疾患全般の診療に対応可能な体制となっています。

◎ 内視鏡治療とは

内視鏡治療とは、先端に小型カメラがついた細長い管（内視鏡）を口あるいは肛門から挿入し、消化管内の粘膜にできたポリープや癌を切除する治療のことです。消化管粘膜は、粘膜層、粘膜下層、固有筋層というようにいくつかの層から成り立っていますが、粘膜層に病変が留まる場合には内視鏡を使って切

除できる場合が多くあります。

医療機器や技術の発達により、内視鏡（胃カメラや大腸内視鏡）で発見された病変を外科的手術を行うことなく、内視鏡を用いた負担の少ない治療を行うことができます。

◎ 大腸ポリープや早期大腸がんに対する内視鏡治療について

内視鏡で大腸ポリープを切除するには、従来はポリープの粘膜下層に生理食塩水を注入し、浮き上がった部分に丸い金属の輪（スネア）をかけて、締め付けたところに電気を通して取り除く方法（EMR：内視鏡的粘膜切除術）が一般的でした。しかし、最近では小さいポリープに対しては、生理食塩水を注入せず、ポリープ周囲の正常な粘膜にスネアを押し付けて通電せずに切除する方法（コールドスネアポリペクトミー：CSP）を行うことが増えています。

れる病変に対しては、スネアを用いた方法では病変を取り残す可能性があるため、内視鏡的粘膜下層剥離術（ESD）という方法で、十分に病変を粘膜から剥離し、病変を取り残さないようにしています（図1）。ESDには高度な内視鏡技術が必要ですが、ESDにより大きい病変も内視鏡を使って切除することが可能となっています。当院では、年間に大腸ESDを約50例、大腸ポリープ内視鏡的摘除（EMR、CSPなど）を約1,500例と、非常に多くの内視鏡治療を行っています。

また、癌と診断された病変や癌を含むことが疑わ

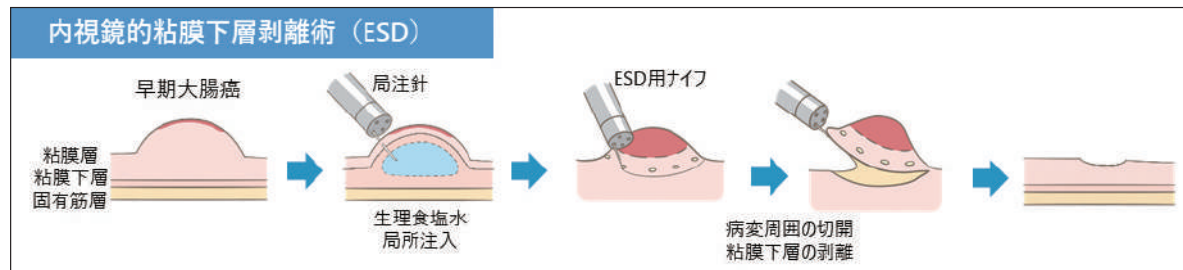


図1：大腸腫瘍に対する内視鏡的切除法

◎ 患者さんへのメッセージ

我が国の大腸がんの罹患率、死亡率は増加しており、癌の種類別の死亡数では、日本人全体で肺癌に次いで、第2位（男性第2位、女性第1位）となっています。しかし、大腸がんは早期癌や腺腫（良性腫瘍）の段階で見つければ、高い確率で根治します。40歳

大阪警察病院 消化器内科 副院長/部長 飯島 英樹
以上の方は、便潜血検査による大腸がん検診を受けていただき、検査で異常が認められたり、血便を自覚する場合には、なるべく早く、当院消化器内科を受診してください。

警和会トピックス

● かかりつけ医（登録医）検索コーナーを開設しました

大阪警察病院の1階正面玄関入って右側にタッチパネル式の検索コーナーを設置し、当院の登録医療機関が検索できるようになりました。検索した医療機関情報は、その場で印刷してお持ち帰りも可能です。使い方がわからない場合は、スタッフ呼び出しボタンを設置していますのでお気軽にご相談ください。



● クリスマスイベントを開催しました

2022年12月10日（土）に「OSAKA あかるクラブ」との共催でクリスマスイベントを開催しました。新型コロナウイルスの影響で3年間中止になっていましたが、特別ゲストに西田ひかるさんをお迎えし、職員有志による演奏や縁日ブースなど、皆さんに楽しんでいただくことができました。



● 第二大阪警察病院のCT装置が新しくなりました

現有のCT装置2台のうち、1台を最新型の256列CTへ更新しました。新しいCTは、短時間で広範囲の検査が可能になるなど、患者さんへの負担が少なくなります。今後も放射線科では、患者さんの負担軽減につながるように、さらに撮影技術を向上させ、地域の方々へ貢献していきたいと考えています。



● 新病院建設情報

作業用の構台設置が完了した部分では、構台の下で小型の重機を使用して掘削作業を行っています。構台上には高所作業車が入り、部材の取り付け作業等を行っています。病院公式SNSでも新病院工事の進捗情報を発信していますので、そちらもご覧ください。





カプセル内視鏡読影技師

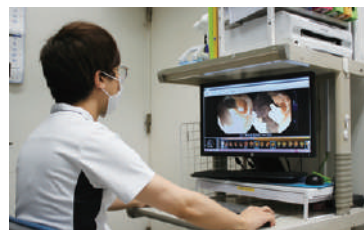
大阪警察病院 臨床検査科 技師主任

丸瀬 利人

日々、勉強し知識を深めていきます

カプセル内視鏡検査とはなんですか？

大きめのビタミン剤くらいのサイズをした検査装置を水と一緒に飲み込んだあと、腸管内部を進みながら写真を撮影する検査です。簡便に精査が可能で、小腸疾患の診断には不可欠です。患者さんが安心して検査を受けることができるよう説明を行ったり、画像診断の読影支援を行うのが我々の仕事です。



カプセル内視鏡の読影業務

普段はどのような業務をされていますか？

患者さんへ検査説明を行い、カプセルの位置を受信するセンサーを装着後、カプセル本体を飲み込んでもらいます。夕方に再度来院してもらい、全小腸を通過してれば検査終了となります。検査終了後に、画像診断の読影支援を行います。



患者さんに検査説明も行います

カプセル内視鏡読影技師になったきっかけや経緯を教えてください。

消化管疾患の早期発見と早期治療にカプセル内視鏡検査が非常に重要であるという事を知り、患者さんの検査に対する不安や心配を、声かけや説明により少しでも和らげることができればと思ったのがきっかけです。

これからの展望について教えてください

我々技師が行える支援を行いつつ、より良い医療の提供のため、勉強会やセミナー等に参加し、技術の向上に努めたいと思っています。また、誰が読影しても同じ結果となるように後進の育成にも尽力していきます。

聞きなれない名前の検査に対する不安があるかと思いますが、私たちが丁寧に説明致しますので、小さな事でも質問して下さい。専門的な知識を持ったスタッフが検査に携わりますので、安心してカプセル内視鏡検査を受けていただければと思います。



臨床工学技士

日本アフェシス学会認定技士

腎代替療法専門指導士

植込み型心臓不整脈デバイス認定士

第二大阪警察病院 臨床工学科 係長

棕本 匡俊

患者さんの治療を支える臨床工学

どのような業務をされていますか？

主に人工透析センターや中央手術室・アイセンターで勤務をしています。人工透析センターでは、腎臓内科、膠原病・リウマチ科、血液内科の患者さんへ血液浄化療法の機器操作、中央手術室・アイセンターでは各診療科の手術機器の操作補助や保守管理を行っています。



人工透析センター

臨床工学技士について教えてください！

臨床工学技士とは、医師の指示のもとに生命維持管理装置の操作および保守管理を行います。生命維持管理装置は、人工心肺装置・人工透析装置・人工呼吸器などがあり、循環・代謝・呼吸の代行をしています。また、医学と工学の両方の知識を有し、日々進歩する医療機器の専門家として操作・保守管理を行っています。



手術室での機械操作の様子

日々の業務で気を付けていることはありますか？

医療機器を介した安全な治療の提供を心掛けています。血液浄化療法では、患者さんへの機器操作をしながら治療中の効果や副作用など患者さんに寄り添うケアを心掛けています。手術時は、医療機器の専門家として安全な手術を受けられるよう機器操作・保守を行っています。

これからの展望について教えてください

第二大阪警察病院では、2022年7月に低侵襲循環器治療センターと下肢救済・創傷ケアセンターが開設され、新たな医療の提供が開始されました。「新たな医療機器のある所に臨床工学技士あり」の精神で、安心安全な治療環境の提供が出来る様、日々努力をしています。

入院中どのような治療も受けられる時は大変不安だと思います。私たちは、医療機器に特化した医療職種ですのでお会いする機会は少ないですが、皆さんが少しでも安心して笑顔で治療を受けられるお手伝いが出来ればと考えています。

クローズアップ部門



大阪警察病院 リンパ浮腫看護ケア外来

写真左から：
 上肢リンパ浮腫看護ケア外来スタッフ
 下肢リンパ浮腫看護ケア外来スタッフ
 圧迫療法で使用する包帯など

▶ リンパ浮腫看護ケア外来について

リンパ浮腫とは、リンパ管の働きが悪くなったことでリンパ液が溜まり、むくみが生じた状態をいいます。乳がんでは手術した側の上肢が、婦人科がんの場合は下肢にむくみが出ることがあります。

これは主に、リンパ節切除を伴う手術や放射線治療によって引き起こされます。むくみはすべての患者さんに生じるわけではありませんが、腕や足にむくみが生じると「重だるい」などの症状が

生じ、これまで着ることができていた洋服が着用できなくなったり、ひどくなると「物が握りにくい」「しゃがむことができない」などといった日常生活への支障をきたします。

私たち看護師はリンパ浮腫が少しでも改善し、リンパ浮腫と上手に付き合っていけるよう患者さんお一人お一人の生活に合わせたケア方法を一緒に考え支援することを目指しています。

▶ リンパ浮腫看護ケア外来の活動について

リンパ浮腫看護ケア外来では、「上肢リンパ浮腫看護ケア外来」と「下肢リンパ浮腫看護ケア外来」に分かれて活動しており、それぞれ年間300件程度と150件程度の支援を行っています。担当している看護師はリンパ浮腫に関する研修を修了したセラピストで、現在は上肢3名、下肢4名で運営しています。

リンパ浮腫は一度生じると治りづらいため、早期に発見し、リンパ浮腫を悪化させないよう、ケアに必要な基本的な知識を身につけること（セルフケア）が大切です。

- リンパ浮腫ケアには以下のようなケアがあります。
- ・日常生活上の注意点を心がける
- ・スキンケア（清潔に保つ・保湿・保護）
- ・リンパ液の流れがよくなるよう健康なリンパ節へ流すセルフドレナージ
- ・よくなったリンパ液の流れを逆流しないようにするための圧迫療法

- （包帯やスリーブ・ストッキングなど）
- ・リンパ液の流れを促す筋ポンプや関節運動を意識した運動療法

これらのケアを行うことで、浮腫の症状を軽減したり、進行を抑えることができます。しかし、リンパ浮腫ケアはすぐに「細くなった」と結果が出るものではありません。毎日の継続したセルフケアが必要です。セルフケアによりむくみが改善してもケアを中止すると再び症状が出ることも多く、継続することの大変さや難しさがあります。そこで私たちセラピストは、その方の日常生活の状況を確認しながら、ご自身でできるケア方法を検討し、提案しています。繰り返しケアの状況を確認し、その方にとっての目標や大切にしていることなどを共有しながら、継続できることを意識しケアを行っています。むくみがあってもその人らしく生活できるようにサポートし、心身ともに元気に過ごせることをモットーに取り組んでいます。

ボリュームでやわらかい！患者さんからご好評の人気メニュー

焼き豚ごまだれかけ



※写真は2人前です。

エネルギー 181kcal
 塩分 1.7g
 糖質 7.1g

豚肉にはビタミン群が豊富で特にビタミンB1は100gあたりの含有量が多く、牛肉や鶏肉と比べて5～10倍のビタミンB1を含んでいます。ビタミンB1は、ご飯やパンなどの糖質を体内で燃やしエネルギーへ変えるために必要な栄養素です。しかしビタミンB1が不足すると冬に起こる「体の冷え」の原因となります。糖質を摂取してもエネルギーに変えることができないため体温を適切に保てなくなるからです。また疲れの原因にもなりますので冬の体調管理をしていくうえでしっかりと補いたい栄養素です。



管理栄養士 藤田 美代子

*材料

(1人前)

- ・豚肉(もも赤身) …… 60g
- ・ナス …… 50g
- ・水菜 …… 10g
- ・トマト …… 30g
- ・マーガリン …… 2g
- ・醤油 …… 小さじ1杯
- ・砂糖 …… 小さじ1杯
- ・片栗粉 …… 適量
- ・ごま油 …… 適量

*作り方

- ① 豚もも肉はブロックを使用する。(豚もも肉ブロック400-500g 6-8人前)
- ② 材料の醤油と砂糖を混ぜ合わせ、醤油の重量の3倍の水を入れる。
- ③ ②の3/4に豚もも肉ブロックを一晩つけ込んでおく。1/4はソース(A)として使用するため残しておく。
- ④ つけ込んだ豚もも肉を200℃に熱したオーブンで20～30分焼く。
- ⑤ 焼いた豚もも肉と肉汁を②の1/4ソース(A)に入れ、荒熱が取れるまで浸けておく。(まんべんなくソースが豚もも肉に浸かるようにビニール袋を使用して浸ける)
- ⑥ 荒熱が取れたら豚もも肉を取り出し、ビニール袋の中のソースをこす。こしたソースを火にかけ、沸騰したら片栗粉でトロミをつけ、香りづけにごま油を入れる。
- ⑦ 付け合わせのナスはマーガリンで炒める。水菜は水で洗い3cmの長さに切る。トマトはくし形に切る。
- ⑧ 豚もも肉は3～4mmにスライスし、炒めたナス、水菜、トマトをお皿に盛りつける。
- ⑨ ⑥のソースを豚肉にかける。

地域登録医・連携医療機関のご紹介

東大阪市 安藤医院 安藤 憲夫 院長 安藤 正憲 副院長

診療科: 内科、外科、放射線科

受付時間	月	火	水	木	金	土	日祝
9:00~12:15	○	○	○	○	○	○	—
16:30~19:15	○	○	○	○	○	—	—

休診: 土曜日午後、日曜日、祝日

住所: 東大阪市長堂1-11-12
TEL: 06-6781-0441



アクセス
近鉄 布施駅より
徒歩5分



祖父の代から東大阪に開業し63年になります。地域密着型の医療を目指し介護保険創設時より訪問看護ステーションと居宅介護支援事業所を併設しております。私が2009年まで警和会に勤務していたこともあり日頃からクリニックでは対応が困難な患者さんは迅速にご紹介させて頂いております。逆に退院時に在宅往診等支援が必要な患者さんをご紹介頂くこともあります。今後も継続して緊密な連携に努め、かかりつけ医として地域医療に貢献していきたいと思っております。



浪速区 沢井眼科 澤井 貞子 院長

診療科: 眼科

受付時間	月	火	水	木	金	土	日祝
10:00~13:00	○	○	○	—	○	○	—
16:30~17:00	予約			—	予約	—	—
17:00~19:00	○	—	○	—	○	—	—

休診: 木曜日、火曜日午後、土曜日午後、日曜日、祝日

住所: 大阪市浪速区日本橋東3-7-7 川田ビル2F
TEL: 06-6646-3634



アクセス
大阪メトロ堺筋線
阪堺電車 恵美須町駅
より徒歩3分



当院は、大阪警察病院の西2キロ、浪速区の東端に位置する眼科クリニックです。私自身、大阪警察病院には、開業前にパート医師として数年勤務しており、開業当初から懇意にさせて頂いております。第二大阪警察病院眼科は、現在、アイセンターとして充実し、日帰り・入院白内障手術はもちろん、幅広い疾患に迅速に対応していただければ、紹介後は丁寧な検査結果や治療経過を以て患者さんを戻されます。一度は警察病院に行ったことがあるという患者さんも多く、地域のかかりつけ眼科としては、困ったときに頼める後方病院として、今後も密に連携させて頂きたいと思っております。



大阪警察病院・第二大阪警察病院は地域のかかりつけ医の先生方と連携しながら診療を行う「地域医療支援病院」です。患者さんを地域で支える取り組みです。

天王寺区 寺田町こう整形外科 高 伸夫 院長

診療科: 整形外科、リハビリテーション科

受付時間	月	火	水	木	金	土	日祝
9:00~12:00	○	○	○	○	○	○	—
16:00~19:00	○	○	○	—	○	—	—

休診: 木曜日午後、土曜日午後、日曜日、祝日

住所: 大阪市天王寺区大道4丁目10番15号 NKM-1ビル2階
TEL: 06-6773-3001



アクセス
JR大阪環状線
寺田町駅より徒歩1分



私は日本整形外科学会専門医・脊椎脊髄病医を取得しており、7年前からは奈良県葛城市にてクリニックを開業し、地域医療に携わってまいりました。今回、天王寺区に開業したクリニックでも、これまで培った経験と実績で少しでも地域医療に貢献できれば幸いです。当院ではエコーガイド下注射を行っており、膝関節腔内注射や肩関節滑液包注射など、ターゲットに正確に注射できるよう、できるだけ痛くない注射を心がけております。また、中学から大学までスポーツ(医大ではラグビーで西医大準優勝)の経験があり、スポーツ障害についてもアドバイスできると思えます。患者さんファーストの診療を心がけ、手術の時期を逃さないように大阪警察病院、第二病院と連携を取ってまいります。



生野区 菜の花診療所 山寺 慎一 院長

診療科: 内科、小児科、脳神経内科

受付時間	月	火	水	木	金	土	日祝
9:00~12:00	○	○	○	○	○	○	—
訪問診療	○	○	○	○	○	—	—
17:30~19:30	○	—	○	—	○	—	—

休診: 日曜日、祝日

住所: 大阪市生野区勝山北2-11-22
TEL: 06-6716-7087



アクセス
JR大阪環状線 桃谷駅
より徒歩6分



1992年の開院当初から訪問看護と訪問診療を行ってきました。現在は居宅介護支援、訪問介護、通所介護も一体的に運営し、地域に密着した包括的な医療介護サービス提供を心がけています。私たちは①年齢を問わず日常的健康問題を何でも相談できる、②周囲の医療機関や介護・福祉施設等との連携、③個々の患者さんの心理・家族・社会的背景、④訪問診療と往診、⑤治らない病気でも最期まで診る、という点を重視しています。高度な専門医療を提供していただける大阪警察病院・第二大阪警察病院様と、今後も密に連携していく所存です。



OPH クロスワード

1	8	9		10	11
D					
2				3	
4			13		A
			5	14	
6		12			
C					
		7			B

A	B	C	D

たてのキー

- 顔をメインに撮影した写真。身分証明書などに使います。
- 岩壁に自然に出来た洞穴や、それを利用して作った住居。
- 場所がうつること。
- 〇〇の幸、海の幸。
- タバコを吸うこと。当院では禁止しています。
- 昆虫が成虫になること。
- 朗らかで明るい景色のこと。
- 〇〇〇代々受け継がれている。

よこのキー

- 餡子を使った和菓子。今川焼き・大判焼きなど別名が多いです。
- ご飯にお茶碗、味噌汁に〇〇〇。
- 針のような葉を持つ木。木の実は〇〇ぼっくりと呼ばれます。
- センサーのひとつ。手ブレ補正などに使われています。
- 鳥の羽で作った扇。
- 立法権・行政権、あともう一つは？
- 海上で他の船を襲って金品を奪い取ったりする者。

ヒント：動物 ※大文字・小文字は区別しません。
アルファベットの書かれたマスに文字を入れてみましょう！
答えは9ページ！

大阪警察病院付属
人間ドッククリニック



ご予約
ダイヤル **06-6775-3131**
月～金 9:00～17:00 / 土 9:00～12:00

近鉄大阪上本町駅徒歩2分・地下鉄谷町九丁目駅徒歩8分

HOSPITALITY & QUALITY

ゆったりとした独立型の人間ドック専門施設です。
MRI・CT・マンモグラフィなどの高度な予防医療設備を独自に備え、
警察病院と緊密に連携して高度なメディカルチェックを提供します。

- 一般ドック 日帰りコース・レディースコース・1泊2日コース・2泊3日コース
- 専門ドック 脳ドック・大腸ドック など

24時間受付可能なインターネット
予約が便利です。

警察病院 人間ドック 🔍 検索



2024年度入学

看護学生募集!

～いのちのプロになるんだ～

募集人員 **80名**

(一般約40名程度・推薦約30名程度・社会人約10名程度(予定))

大阪警察病院看護専門学校 06-6626-6701(入試事務室)

※2023年度入学の学生募集は終了しました。
2024年度入学の入試日程やオープンキャンパスの
情報については、決まり次第、公式ホームページ・公式
Instagramで随時お知らせしていきます。
「愛・熱・和・仁」の精神を受け継ぐ伝統ある学校で
学ぼう! 志のある皆さんをお待ちしています。



Instagram



ホームページ



大阪警察病院看護専門学校 🔍 検索



編集後記

いつもご愛読ありがとうございます!第二病院の敷地内では、2025年の新病院竣工に向けて、現在地下部分の工事が着々と進んでいます。新病院は、黒やグレーを基調とした外観を予定しており落ち着いた印象になっています。まだ建物の姿は見えていませんが、これからどんな風になるかイメージに近づいていくのかとても楽しみです。新病院情報については、定期的に病院公式SNSなどでアップしていますので是非ご覧ください。

「みんなのけいびょうニュース」に関する様々なご意見・ご感想を募集しています。あったらうれしい企画などがありましたらご意見箱へ投函ください。

発行：社会医療法人警和会 大阪警察病院 企画調整課
〒543-0035 大阪府大阪市天王寺区北山町10-31
TEL:06-6771-6051 (代表) FAX:06-6775-2838 (代表)
https://www.oph.gr.jp



社会医療法人警和会 第二大阪警察病院 総務課
〒543-8922 大阪府大阪市天王寺区烏ヶ辻2-6-40
TEL:06-6773-7111 (代表) FAX:06-6772-2302 (代表)
https://www.oph-2.jp

